



تهیه و تنظیم:
مهندس اکبر شیرزاده

سرژ، مسمی در مورد طراحی پارچه

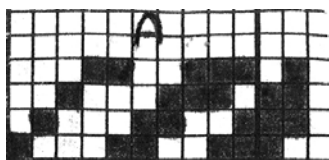
و مقایسه آن با طراحی های جدید مدرن

این نوع سرژها به ترتیب زیر با استفاده از سرژ ساده تهیه می‌شدند با این شرایط که به یک سرژ ساده مثلاً $1/3$ و $1/4$ و $1/5$ یا $1/6$ و یا $1/7$ و... به ترتیب در هر نمونه فقط یک نقطه پیوستگی بیشتر از نمونه قبلی اضافه می‌نمودند که سرژ حاصله از حالت سرژ پودی به حالت سرژ تاری تبدیل می‌شد؛

در نتیجه چنانچه پارچه‌ای با تار سفید و پود مشکی با نقشه سرژ سیال بافته می‌شد به طور سایه‌وار از تاریکی به روشنایی تبدیل می‌شد. طرح A یک سرژ سیال از سرژ $1/3$ می‌باشد که تعداد تار آن ۱۲ عدد و پود ۴ می‌باشد که با نگاه از طرف چپ به راست ملاحظه می‌شود؛

ابتدا سرژ ساده $1/3$ و طرح وسط سرژ $2/2$ و طرح آخری سرژ $3/1$ می‌باشد که از حالت پود نما به حالت تارنما تبدیل شده طرح سرژ سیال با رونده را ارائه نموده است. طرح B یک طرح سرژ سیال از سرژ $1/4$ می‌باشد که از حالت $1/4$ به حالت $4/1$ یعنی حالت پودی به حالت تاری تغییر وضعیت داده و تعداد تار آن ۲۰ و تعداد پود آن در

دسترس نباشد اما برخی از این طرح‌ها چنان با اهمیت و مهم هستند که زمان مفصلی را برای بررسی می‌طلبند. همان‌طور که در مقالات گذشته ارائه شد، نوعی پارچه در این دوره ترقی نمود که مرکب از دو پارچه به رنگ‌های مختلف بود که با یکدیگر تداخل و بافته شده بود و گاهی یک و گاهی دیگری رو آمده و شکل و طرح آن را تشکیل می‌داد و پارچه‌های مذکور دارای تنوع زیادی بوده است. دکتر فیلیپس اکرم‌ن در کتاب «صنایع ایران» شرح مفصلی در این باب نوشته است. نمونه‌های پارچه که از آن عصر به دست آمده است انواع مختلف پارچه‌های ابریشمی را نشان می‌دهد. برای مثال نوعی پارچه ابریشمی دیده می‌شود که تابیدن نور روی آن موجب تغییر نور رنگ در پارچه ایجاد می‌شد (سرژ سیال یا رونده) که آن را در زمینه پارچه اعمال می‌کردند.



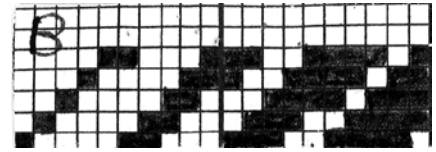
شکل A

در اواخر سلسله ساسانیان، طراحان و بافندگی ایرانی موفق شدند با ایجاد تحول در طراحی پارچه، محصولات جدیدی ارائه دهند و بازارهای جهانی را به دست آورند به طوری که چینی‌ها با آن که ابریشم را به دنیا عرضه کردند و حدود ۲۰۰ سال راز آن را پنهان کرده و در دسترس دیگران قرار نمی‌دادند؛ ولی ایرانیان با خرید ابریشم از چین و تبدیل آن به پارچه، شرایط بافت را چنان تغییر و تحول دادند که باعث بهت چینی‌ها شدند و شاهزاده‌های چینی به استفاده از این نوع پارچه‌ها افتخار می‌کردند.

یکی از کارهای مهم طراحان ایرانی تبدیل یک طرح ساده معمولی به یک طرح جدید بود به طوری که دیگران به فکر آن نیفتاده بودند، در این فن تبحری نداشتند و به دلیل عدم آشنایی با گوشواره‌کشی و ایجاد طرح‌های بزرگ و گران قیمت، این قبیل طرح‌ها را در دستور کار خود قرار نمی‌دادند.

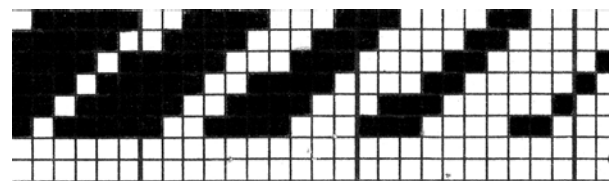
این میراث از ساسانیان به سلجوقیان رسید و بعضی از محققین معتقدند که از بعضی جهات این صنعت در زمان سلجوقیان به منتهی درجه خود رسید؛ اگر چه شاید بیش از ۵۰ تکه از پارچه‌های آن دوره در

یک تکرار ۵ پود می باشد.



شکل B

در طرح C که با استفاده از سرژه ۱/۵ ترسیم شده، تعداد تار آن ۳۰ عدد و تعداد پود آن ۶ نخ پود می باشد که از حلت پود نما به حالت تارنما تبدیل شده است. در صورتی که از سرژه ۱/۷ استفاده شود باید ۵۶ لنگه ورد برای این بافت روی ماشین بافندگی موجود باشد که معمولاً این نوع ماشین ها کمتر در دسترس است پس باید از ژاکارد استفاده نمود یا این که می توان ۹۰ درجه طرح را تغییر وضعیت داده و بچرخانیم و آن را با ۸ لنگه ورد روی ماشین هایی که دارای سیلندر نقشه پود هستند با ۵۶ پود متفاوت به صورت عرضی ببافیم. همان طوری که در اطلس های سایه دار یا سیال (رونده) ذکر شد؛ این نوع طرح ها برای لباس شب خانم ها و برای تهیه پارچه های مجلسی مناسب است و در صورتی که از ابریشم خالص بافته شده باشد در مقابل نور حرکت رقصنده دارد. در صورتی که در دامن بانوان به کار رود و از پلیسه کردن (اطو یا پرس) استفاده شود به شرط آن که پهنای پلیسه حدود ۵ سانتیمتر باشد جلوه پارچه دو چندان می شود.



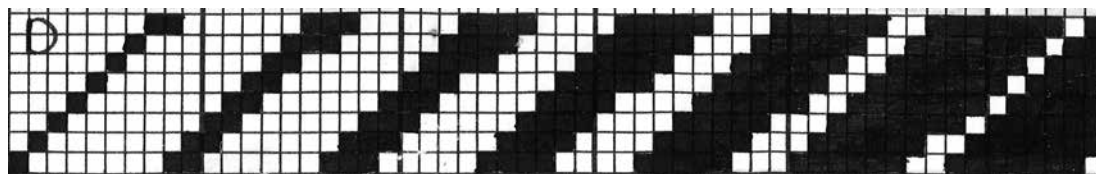
شکل C

معلوم است که هر چه تعداد دردها زیادتار شود، اندازه دهنه کار زیادتار می شود که این موضوع باعث پارگی تخت های تار می شد و دامنه دهنه به همان نسبت که ارتفاع افزایش می یافت دامنه نیز گسترده تر می گردد؛ از سوی دیگر کشیدگی روی نخ های تار برای ایجاد دهنه بزرگتر، باعث ضعیف شدن نخ های تار می شد که مقرون به صرفه نبود لذا سرژه های بزرگتر مورد استفاده قرار می گرفتند. برای بافت این نوع طرح بهتر است از چله کشی یک در میان استفاده شود تا اصطکاک نخ های تار کمتر شود.

سرژه های سیال نسبت به ساتن سیال مات تر هستند ولی قدرت پارچه در سرژه سیال به واسطه درگیری بیشتر و پیوستگی تار و پود بیشتر است. طرح D یک سرژه سیال از ۱/۷ است که تعداد تار آن ۵۶ عدد و تعداد پود آن ۸ می باشد.

روی بعضی از پارچه های ابریشمی طرح های مفصل و پیچیده دیده می شود؛ مانند نقش پرندگان و حیوانات و مرغ خیالی علاوه بر این ها خط کوفی نیز اضافه شده که در طرح سرژه سیال تداخل پیدا کرده و طرح بدیع و زیبایی جدیدی ابداع شده است؛ قسمت های دیگر پارچه را با گل و برگ پر می نمودند و یا نقشی را به تکرار می کشیدند یا آن را با نقش های ساده دیگر ترکیب می کردند و یا این که آن را خالی می گذاشتند. به درستی که صنعت نساجی این زمان از حیث نوع و طرز بافندگی، ابتکار انواع نقشه و زیبایی به درجه بسیار عالی رسیده بود (ویلسن، صفحه ۱۴۸-۱۵۰)

شکل D



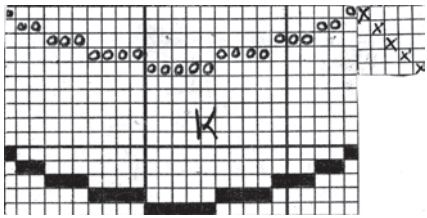
رنگ و رنگ آمیزی نخ های تار و پود در پارچه اهمیت بسیار داشت و ایرانیان در این فن بسیار پیشرفته بودند و به نوعی رنگرزی می نمودند که ثبات پارچه در مقابل عوامل مختلف پایدار و ثابت می ماند، این خود ضرب المثل برای خریداران بود که هر چیز ثابت شده ای را با رنگرزی ایرانیان می سنجیدند!

بافته دوران سلجوقی علاقه ای به رنگ های مجلل پارچه ای مانند سن ژوس نداشت، ولی تضاد ساده سبز و روشن رنگ ها را تشخیص داده و غالباً فقط دو رنگ را ترجیح می دادند (آبی کم رنگ یا سورمه ای، سیاه یا سبز را بر روی زمینه به رنگ سفید یا سرخ به کار می رفت). در اوائل کار، طرح های ساده به صورت کلی اجرا می کردند ولی در اواخر قرن هفتم و هشتم هجری (اواخر قرن دوازدهم و سیزدهم میلادی) بافندگان از مهارت شطرنجی و یک در میان و طرح های دولا بهره مند بودند اما به تدریج پارچه های دو روی اطلس نیز رواج یافت.

در مورد طرح های سرژه سیال ابتدا با تلفیق با تارهای حاصله از گوشواره، طرح های نقشه دار گل و بوته را گسترش دادند اما به تدریج به اعجاز تارهای رنگی و کاربرد آن دست زدند و طرح هایی به صورت مات و رونده کنار هم قرار دارند و نوآوری های بسیاری در سطح پارچه به وجود آوردند؛ در نهایت نوعی پارچه جدید عرضه شد که مورد استقبال چشمگیر مردم قرار گرفت. در این زمان، بافندگان به فکر افتادند طرح پارچه های علائم سلطنتی و خانوادگی یا سنن هنری قدیمی یعنی عقاب دوسر، طاووس، شیر و شیر بالدار با سر عقاب را در واحدهای مدور، حاشیه ترنج یا هشت گوش تکرار کنند.

صحنه های شاعرانه و مناظر طبیعت شاید از روی نقاشی و ظرف سازی معاصر خود تقلید شده بودند. در پارچه معروف به پارچه اردک (شکل یک) نمونه

انحدار مصرف شود.

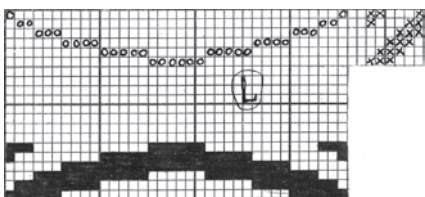


جای شکل K

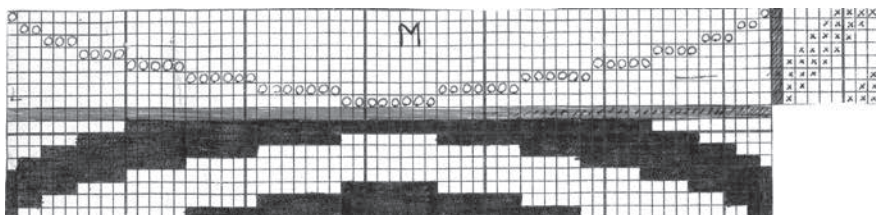
برای تهیه طرح‌های انحدار از سرژه‌های پشت و رو یکی می‌توان استفاده نمود مانند سرژه‌های ۲/۲، ۳/۳، ۴/۴، ۵/۵، ۶/۶ و ۷/۷ الی آخر... هم چنین می‌توان از سرژه‌های مرکب استفاده نمود که دارای شکل‌های گسترده‌تر است و در طرح‌های انحدار، روزنه به وجود می‌آورد.

طرح‌ها در نتیجه استفاده از سرژه پشت و رو یکی و در نتیجه مار پیچ پشت و رو یکی حاصل شده طرح ۱ یک سرژه انحدار از سرژه پشت و رو یکی ۳/۳ با چله کشی مارپیچ روی ۶ لنگه ورد و با نقشه ضربه ۳/۳ اجرا شده است.

هرچه تعداد تار در انحدار زیادتر شود طرح قوس بزرگتری را به وجود می‌آورد مانند طرح L طرح M یک سرژه ۴/۴ پشت و رو یکی است که تبدیل به انحدار پشت و رو یکی گردیده و گسترده شده است.

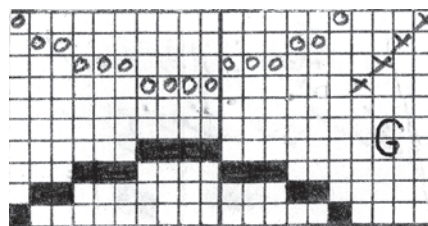


شکل L



شکل M

رسم کرده و در نقشه ضربه‌ها علامت سرژه‌ای که باید انحدار بافته شود؛ پیاده نمائیم و علامات از روی نقشه ضربه به زمینه بافت منتقل کنیم. نحوه عمل به ترتیب است که روی لنگه ورد اول یک نخ تار چله کشی می‌نمائیم و روی لنگه ورد دوم ۲ نخ تار روی لنگه ورد سوم ۳ نخ تار و الی آخر مانند شکل H و همین عملیات را از لنگه ورد آخر به اول برگشت می‌نمائیم به طوری که در لنگه ورد ۲ تار و لنگه اول یک تار چله کشی می‌شود. برای تفهیم بیشتر به شرح شکل G می‌پردازیم.



شکل G

شکل G سرژه انحدار (مارپیچ) از سرژه ۱/۳ با چله کشی مارپیچ روی ۴ لنگه ورد با نقشه ضربه ساده در طرح G از لنگه ورد اول برای شروع ۱ تار و لنگه ورد دوم ۲ تار و برای لنگه ورد ۳ تار و لنگه ورد چهارم ۴ تار و برگشت آن روی لنگه ورد سوم ۳ تار و روی لنگه ورد دوم ۲ تار و روی لنگه ورد اول ۱ تار چله نموده ایم و چون نقشه ضربه شکل G سرژه ۱/۳ است پس سرژه انحدار به طور ساده و پشت و روی متفاوت می‌باشد که در یک روی پارچه کلیه تارها موج خورده و در روی دیگر کلیه پودها گسترده شده و به چشم می‌خورد و طرح K یک سرژه انحدار یا چله کشی مارپیچ از سرژه ۱/۴ با ۵ لنگه ورد با نقشه ضربه انگلیسی تهیه شده است که می‌تواند در پارچه‌های ساده



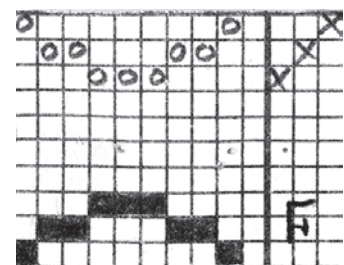
جای شکل یک- پارچه پشم و ابریشم، نیلی و زرد، قرن ششم، طول ۶۰ سانتیمتر، موزه بافندگی، ایالت کلمبیا

عالی نساجی قرن هفتم هجری است. خطوط کوفی آن که به رنگ آبی است؛ گل‌های بیضی آن را که طرح زرد به روی آبی دارد؛ احاطه کرده و فواصل نیز با شاخ و برگ کم پشت آبی و زرد پر شده است (میراث ایران به قلم پروفیسور برت، صفحه ۲۲۳)

سرژه‌های مارپیچ

برای بافت‌هایی که در قدیم باید حالت طاق نما و یا انحدار و یا دایره‌ای شکل بود، از ترکیب چند طرح استفاده می‌کردند تا نتیجه حاصله را بصورت انحدار در آورند با رواج استفاده از کاغذ شطرنجی این عمل ساده‌تر شده و با تکرار نقطه‌های پیوستگی این امکان وجود داشت که انحنای را به اندازه دلخواه تغییر داد.

در این نوع طرح‌ها عدد حرکت سرژه در حین ساختن طرح تغییر می‌کند؛ در نتیجه خطوط سرژه به صورت خطوط منحنی ظاهر می‌شود. طرح F یک طرح سرژه انحدار از سرژه ۱/۲ یا چله کشی مارپیچ روی ۳ لنگه ورد با نقشه ضربه لازم است.



جای شکل F

برای بافت این نوع طرح باید ابتداء نقشه چله کشی را